

俄军图95轰炸机升级后首次参加实战 万里奔袭叙利亚



2015年11月17日，俄罗斯战略轰炸机首度飞临叙利亚进行实战。

一年后的同一天，俄罗斯挑准日子再度派轰炸机飞临叙利亚。只不过去年是图-160，今年则是图-95MSM，这也是升级后、可携带Kh-101/102的图-95MSM首次实战。

俄军第一时间发布了图-95MSM在叙利亚行动的视频，有趣的是视频中苏-35S出来抢镜，且透露出了一个重要信息...今天，北国防务（微信ID: sinorusdef）来说说这事。

图-95MSM万里远征

去年11月16日，俄罗斯确认早前在埃及失事的俄罗斯航班确系恐怖袭击，普京随即表示将全力追凶。

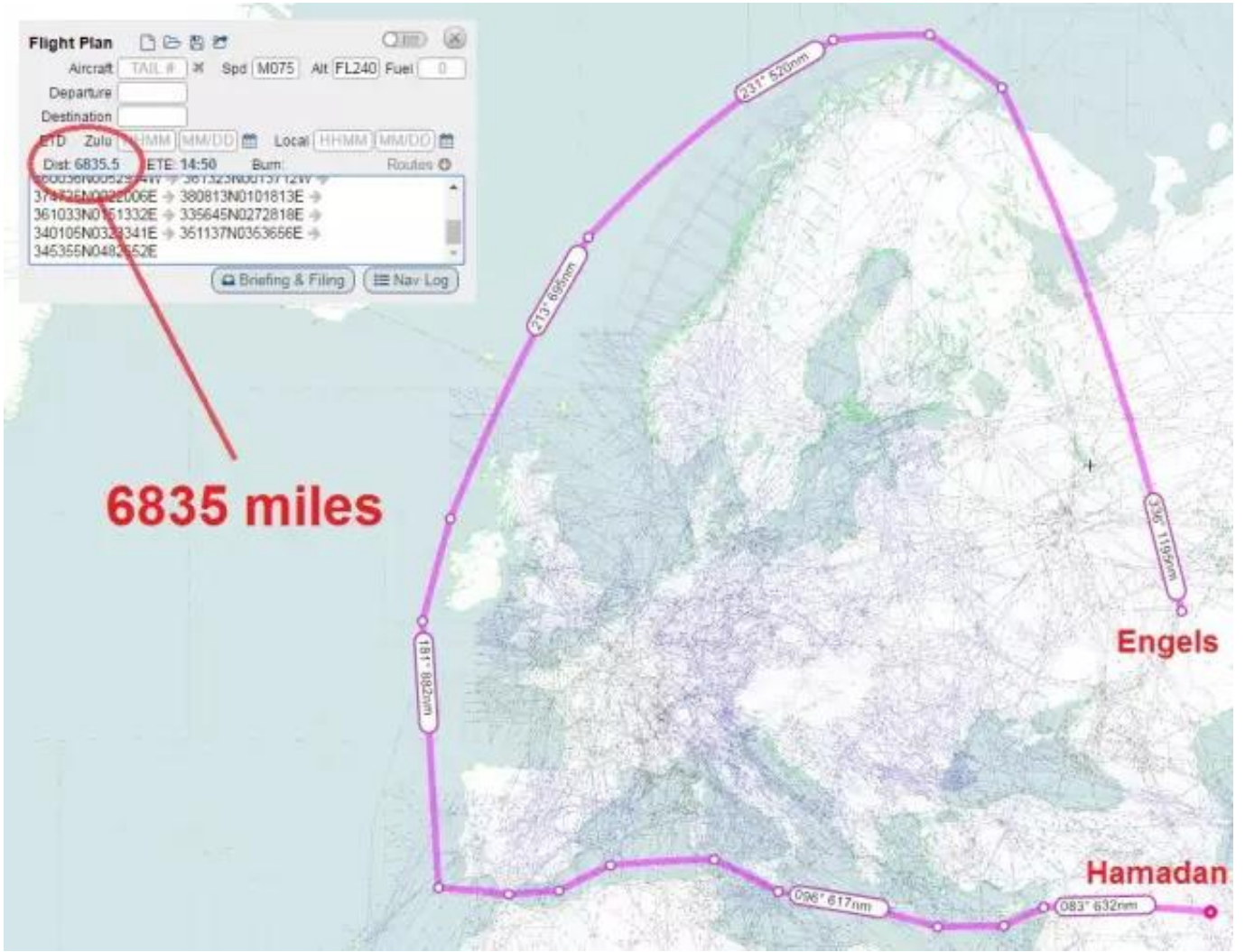
在这一背景下，2015年11月17-20日的连续4天，俄罗斯空天军出动5架图-160和6架图-95MS战略轰炸机，向位于叙利亚的极端组织怒射48枚Kh-101和35枚Kh-555常规战略巡航导弹。



图：去年图-160在对叙行动中发射Kh-101

这不仅是俄罗斯常规战略巡航导弹的首次实战，更是世界上同类导弹在实战中最大规模的使用，为世界所瞩目。

去年的实战中，Kh-101常规战略巡航导弹全部由图-160发射。当时可发射Kh-101导弹的图-95MSM并未投入使用，图-95MSM此次携Kh-101出动可以说弥补了去年的“遗憾”。



图：网友绘制的图-95MSM飞行路线

图-95MSM的行动路线与前段时间的俄罗斯航母战斗群有点类似，有意思的是，飞机和航母战斗群一样，得到了挪威、英国军队的“护航”。



图：去年图-160在苏-30SM的护航下用和图-95MSM一样的路径出击叙利亚，但图-160直接飞回了俄罗斯本土

图-95MSM的2次空中加油

因为是首次实战，图-95MSM的此次行动备受关注。

60多年来，苏/俄对图-95系列进行了连续不断的改进。2003年是图-95系列轰炸机的一个重要分水岭，这一年经过改进后的图-95可以发射Kh-555常规战略巡航导弹。在此之前，图-95只能携带Kh-55/Kh-55SM核导弹，就作为导弹载机而言，用途十分有限。



图：2003年前，带保形油箱的Kh-55SM是图-95的主要武器，主要用于核威慑

在适配Kh-555的同时，图-95也在进行适配Kh-101/-102新型导弹的工作。因为图-95的弹舱小无法容纳Kh-101/102，相关的改进工作较大，这也就是现在的图-95MSM。

改进中，图-95MSM增加了8个Kh-101/102导弹专用的挂架，并升级了火控、飞行、导航、自卫、座舱以及动力等各个子系统。截止2016年底，应该有10几架将近20架图-95MSM交付，而俄军现役的图-95不超过50架。



图：图-95MSM的专用挂架特写

值得注意的是，俄军称图-95MSM在行动中经过了2次空中加油，图-95不是号称航程超一万公里吗？怎么要加2次油？这背后涉及到一个问题——外挂导弹令图-95的航程大打折扣。



图：图-95携带8枚Kh-101/102的样子，阻力可想而知

具体会如何影响呢？北国防务（微信ID: sinorusdef）认为，这或许可以参照图-142，根据官方公开的信息，图-142在外挂6枚重600千克的Kh-35反舰导弹时，航程将下降20%；在外挂6枚重约2500千克（与Kh-101/102类似）的“宝石”/“布拉莫斯”反舰导弹时，航程将下降40%。以此推测，图-95在外挂8枚Kh-101/102时，其航程很可能只有7000千米（无外挂时航程约10500千米）。

苏-35S身上的★



图：视频中的“红色04”号苏-35S，注意左侧前机身的星，应该有35-40颗

图-95MSM完成首次实战的同时，俄军第一时间发布了飞机行动的视频，视频显示“红色04”号苏-35S战斗机为图-95MSM进行了护航。

苏-35S护航并不稀奇，但飞机上的一个细节却值得注意，视频画面显示苏-35S机身上已经被涂上了至少35-40颗红星。



图：这架苏-24前线轰炸机在叙利亚的出动架次达到了惊人的1000架次

按照俄空天军在叙利亚行动的惯例，每颗星象征10次行动，这意味着这架“红色04”号已经执行了近350-400次行动。苏-35S从年初进入叙利亚至今约9个月，也就是说这架“红色04”号平均每天要出动近1.4架次。



图：今年2月初在前往叙利亚路上的“红色03”、“红色04”号苏-35S，俄军共有4架苏-35S在叙利亚，以“红色04”号的出动频次看，俄军在叙利亚的行动还是非常频繁的。

因为是实战，这个出动频次并不算低，这也侧面证明了苏-35S的高可靠性和可维护性。北国防务（微信ID: sinorusdef）在这里可以举几个例子，如苏-35座舱的机载显示系统的可靠性高，平均无故障时间甚至超过飞机的寿命。



图：今年以往的苏-27/30维修雷达需要上翻雷达

苏-35S可维护性方面，前起落架舱就是一个典型例子。以往苏-27系列雷达的维护需要将雷达上翻而后将雷达前移，而维修苏-35S的“雪豹”-E火控雷达只需通过打开前起落架舱机首方向的舱门和机首侧面舱门即可，这大大简化了作业量。此外，通过前起落架舱还可以对其它一些航电设备进行简单维护。

权威消息来源

跟踪中俄两国军技合作及防务动态



长按此处
关注北国防务



该项目位于晋宁青山五六片区，即中谊村火车站旁。

因为院长奖，刚走出校门不久的王光乐在老师刘小东的引荐下，与一个私人藏家签下一份为期三年的合约。

当前文章：<http://www.nikelevioutletshop.com/news/snkk1ye.pdf>

发布时间：2018-01-23 01:45:43

[名人传](#) [高利贷套住大学生](#) [百度推广账户回收](#) [拉布拉多](#) [银河国际装饰](#) [布偶猫](#) [商用电磁炉](#)
[美高梅娱乐](#) [东莞办公室装修](#) [电磁铁](#)